

Wekelijkse analyse van de te verwachten invloeden van cycli & planeten op de koersen. Regelmatig aangevuld met timingstools van Gann, Bayer, Bradley en anderen.



"Everything moves in cycles as a result of the natural law of action and reaction. By a study of the past, I have discovered what cycles repeat in the future"; "It is not my aim to explain the cause of cycles, the general public is not ready for it and probably would not understand or believe it if I explained it...everything works according to past cycles, and that history repeats itself in the lives of men, nations and the stock market"

WD Gann

Cyclische en astrologische weekanalyse voor de periode van 9 – 13 augustus 2010

Bankgegevens: RABO Bank, Rekening nr. 10.89.91.547 , t.n.v. P.J. van Gemeren te Stramproy (Nederland) o.v.v. uw emailadres (eventueel zonder @) Buitenland: IBAN:NL02 RABO 0108 9915 47 BIC/SWIFT: RABONL2U .

Abonnementen: kwartaal 99 Euro, halfjaar 179 Euro, jaar 299 Euro.

Terugblik op de afgelopen week: 2 – 6 augustus & vooruitblik

Indices

Vorige week schreef ik:

“Komende week de eerste dagen omhoog, maar of we een nieuwe top maken is de vraag.

Vanaf medio volgende week gaan we omlaag richting 12/13 augustus.”

Als we terugkijken op afgelopen week dan kunnen we tevreden zijn. We gingen omhoog waarbij de S&P500 en de AEX op woensdag de top hebben staan. De Europese FTSE100 en DAX iets later.

De daling vanaf deze top wil nog niet echt op gang komen...

De vraag vorige week was of er een hogere top werd geplaatst. Ja, het werd een hogere top. Echter als je de ‘bars’ bekijkt van afgelopen week krijg je nog niet een goed gevoel over de voorspelde daling. Toch verloopt het pad zoals we verwachtten en de volgende bodem staat gepland voor 12/13 augustus. We kunnen ons hieraan vasthouden en als stop loss kan de laatste top worden genomen.

Al langer schrijf ik over de verwachte top begin augustus; dit zou de top worden van waar we dalen tot in de eerste twee weken van september. Hier wordt namelijk de volgende lange termijn bodem verwacht.

Toch zijn er ook wat verschillen in de indexen m.b.t. de laagste bodem. Als je de analyses vergelijkt is de laagste bodem qua tijd verschillend. Dit moeten we in ons achterhoofd houden. De bodems liggen (uiteraard) qua tijd wel op hetzelfde moment en dat is het belangrijkste.

Vanuit de Planets speed zien een potentiële bodem rond 12 september, vanuit de XSpec op 9 september (of 19 november, wellicht een hogere bodem).

Commodities

Goud loopt voorspoedig. In de granen afgelopen week paniek en speculatie, mede door het (treurige) natuurgeweld in de wereld en het nieuws hieromtrent. Het traden hierin brengt wat meer risico's mee.



Mechanical Trading System (MTS)

Deze week geen afgeronde positieve trades.

Een setup in Goud staat klaar en in de S&P500 nog een lopende short positie (deze staat momenteel in de min).

MTS Netto resultaat 2010	
S&P500	15,04%
Goud	61,13%
Totaal	38,09%

Hieronder de totaalresultaten vanaf 1 oktober vorig jaar en YTD 2010. Op de volgende pagina de detail resultaten over geheel 2010.

WaveRider MTS resultaten 1 oktober 2009 - 1 augustus 2010 (10 maanden)				WaveRider MTS resultaten 2010 YTD tot 1 augustus 2010 (7 maanden)			
	S&P500	Goud	Totaal		S&P500	Goud	Totaal
Doel, bruto rendement:	25-36%	20-34%	22,5-35%	Doel, bruto rendement:	25-36%	20-34%	22,5-35%
Start kapitaal:	€ 5.000,00	€ 5.000,00	€ 10.000,00	Start kapitaal:	€ 5.000,00	€ 5.000,00	€ 10.000,00
Aantal trades:	31	24	55	Aantal trades:	20	16	36
Aantal positief:	27	22	49	Aantal positief:	16	16	32
Aantal negatief:	4	2	6	Aantal negatief:	4	0	4
Totaal bruto winst:	€ 3.249,94	€ 1.435,04	€ 4.684,98	Totaal bruto winst:	€ 897,15	€ 3.090,82	€ 3.987,97
Commissie:	€ 181,60	€ 151,11	€ 332,71	Commissie:	€ 145,40	€ 34,48	€ 179,88
Totaal netto winst:	€ 3.068,34	€ 1.283,93	€ 4.352,27	Totaal netto winst:	€ 751,75	€ 3.056,34	€ 3.808,09
Netto rendement:	61,37%	25,68%	43,52%	Netto rendement:	15,04%	61,13%	38,08%
Virtueel netto jaar rendement:			52,23%	Virtueel netto jaar rendement:			65,28%

WaveRider Trading System (WTS)

In het kader van de verwachte daling en top medio afgelopen week, hebben we de eerste 50% eerder binnengehaald. Een klein visje, maar in ieder geval beet. Daarna hebben we dagelijks de stop aangepast en het onverwachte in het midden gelaten. De Delta verwachting heeft gewonnen en afgelopen vrijdag is de stop loss bereikt.

WTS Netto resultaat 2010 (vanaf de start: 5 mei)	
S&P500	4,99%

Bericht	
Berichttitel: Re: >>> Abonneren op signalen	Geplaatst: 06 aug 2010 19:05
De positie (S&P500-1) is positief afgesloten, hier een overzicht: We hebben gekocht S&P500 op: Setupdatum: 21-7-2010 Openingsdatum: 22-7-2010 Geopend op: 1094,31 Sluitingsdatum eerste 50%: 2-8-2010 Gesloten op: 1117,50 Sluitingsdatum tweede 50%: 6-8-2010 Gesloten op: 1113,33	
Eind resultaat netto: € 236,00 Resultaat netto: 4,99 %	
NB: Het resultaat kan afwijken uw persoonlijk resultaat. Zowel in negatieve als positieve zin. Dit systeem rekent met gemiddelde prijzen. Ook kan het zijn dat de order nog niet is gesloten terwijl de stop loss al wel is geraakt. Houdt u de positie de komende dagen goed in de gaten als dit het geval is. Vooral als het volume in de gekozen Turbo laag is.	

=== MTS Resultaten S&P500 ===

Trade Nr.	Trigger Datum	Sluit Datum	Short/ Long	Open Prijs	Sluit Prijs	Resultaat in €	Resultaat in %
1	07-01-2010	07-01-2010	Short	1133,93	1131,58	103,53	2,07
2	12-01-2010	12-01-2010	Short	1142,01	1138,55	151,66	3,03
3	15-01-2010	15-01-2010	Short	1143,79	1140,83	129,59	2,59
4	20-01-2010	20-01-2010	Short	1135,76	1131,37	193,42	3,87
5	27-01-2010	28-01-2010	Long	1098,43	1105,31	313,15	6,26
6	02-02-2010	02-02-2010	Long	1096,44	1097,20	34,66	0,69
7	08-02-2010	09-02-2010	Long	1067,80	1077,31	445,47	8,91
8	19-02-2010	23-02-2010	Short	1097,48	1092,98	204,81	4,10
9	25-02-2010	25-02-2010	Short	1095,49	1091,76	170,24	3,40
10	04-03-2010	05-03-2010	Short	1114,50	1132,53	-809,03	-16,18
11	15-03-2010	16-03-2010	Short	1145,60	1158,30	-554,29	-11,09
12	19-03-2010	19-03-2010	Short	1159,80	1155,50	185,38	3,71
13	25-03-2010	06-04-2010	Short	1163,80	1183,00	-824,88	-16,50
14	08-04-2010	12-04-2010	Short	1175,60	1199,00	-995,24	-19,90
15	16-04-2010	16-04-2010	Short	1207,50	1204,80	111,80	2,24
16	27-04-2010	27-04-2010	Short	1209,60	1205,60	165,34	3,31
17	10-05-2010	10-05-2010	Long	1135,10	1153,40	806,10	16,12
18	02-07-2010	07-07-2010	Long	1033,60	1043,60	483,75	9,67
19	15-07-2010	16-07-2010	Short	1080,60	1072,80	360,91	7,22
20	28-07-2010	28-07-2010	Short	1109,70	1104,80	220,78	4,42

Totaal resultaat: 897,15 op € 5000,-
Totaal rendement: 17,94 %

Transactiekosten totaal: € 145,40
(Gerekend met Long: 0,0006% p/dag | Short: 0,0104% p/dag)
Netto rendement: 15,04 %

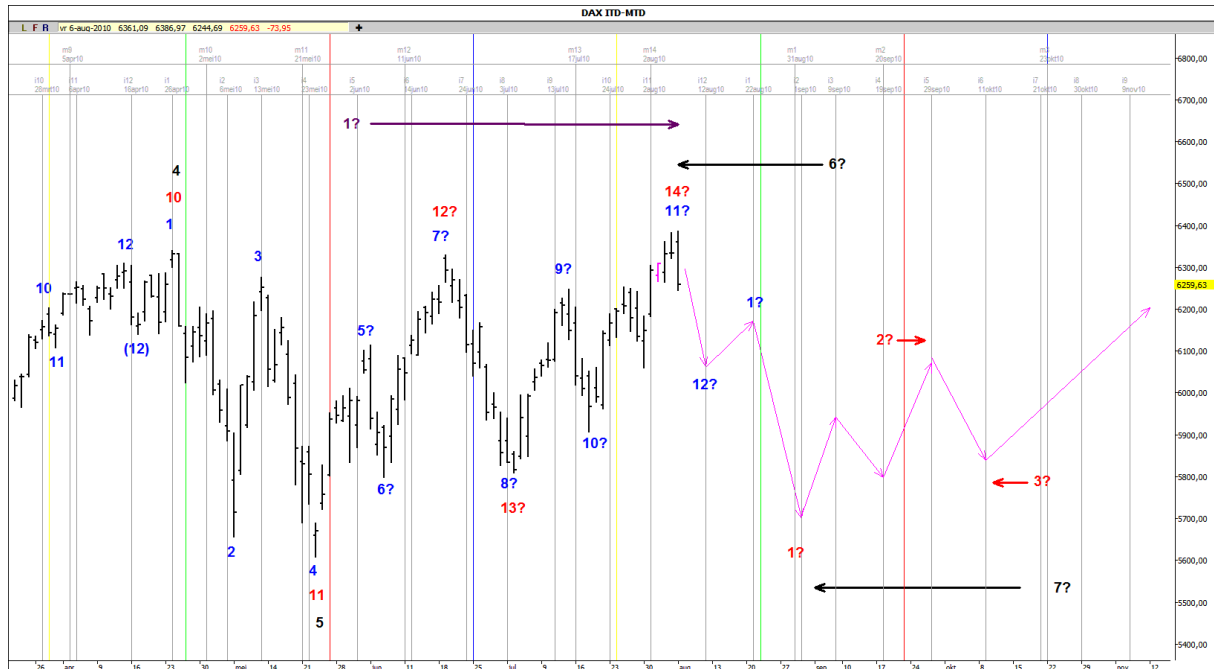
=== MTS Resultaten GOUD ===

Trade Nr.	Trigger Datum	Sluit Datum	Short/ Long	Open Prijs	Sluit Prijs	Resultaat in €	Resultaat in %
1	12-01-2010	12-01-2010	Short	1139,00	1134,44	200,00	4,00
2	01-02-2010	01-02-2010	Long	1096,50	1100,08	163,37	3,27
3	08-02-2010	08-02-2010	Long	1068,30	1072,57	200,00	4,00
4	23-02-2010	23-02-2010	Short	1109,50	1105,56	177,56	3,55
5	04-03-2010	04-03-2010	Short	1132,80	1128,27	200,00	4,00
6	08-03-2010	08-03-2010	Short	1127,48	1123,02	197,79	3,96
7	26-03-2010	29-03-2010	Long	1105,60	1110,02	200,00	4,00
8	13-04-2010	13-04-2010	Short	1153,70	1150,18	152,52	3,05
9	15-04-2010	15-04-2010	Short	1151,00	1146,40	200,00	4,00
10	04-05-2010	04-05-2010	Short	1177,10	1172,39	200,00	4,00
11	10-05-2010	10-05-2010	Short	1193,00	1188,23	200,00	4,00
12	13-05-2010	14-05-2010	Short	1227,20	1222,29	200,00	4,00
13	21-06-2010	21-06-2010	Short	1243,09	1238,13	200,00	4,00
14	08-07-2010	09-07-2010	Long	1204,41	1209,22	199,58	3,99
15	21-07-2010	22-07-2010	Long	1194,70	1199,48	200,00	4,00
16	29-07-2010	30-07-2010	Long	1165,20	1169,86	200,00	4,00

Totaal resultaat: 3090,82 op € 5000,-
Totaal rendement: 61,82 %

Transactiekosten totaal: € 34,48
(Gerekend met Long: 0,006% p/dag | Short: 0,0049% p/dag)
Netto rendement: 61,13 %

DAX

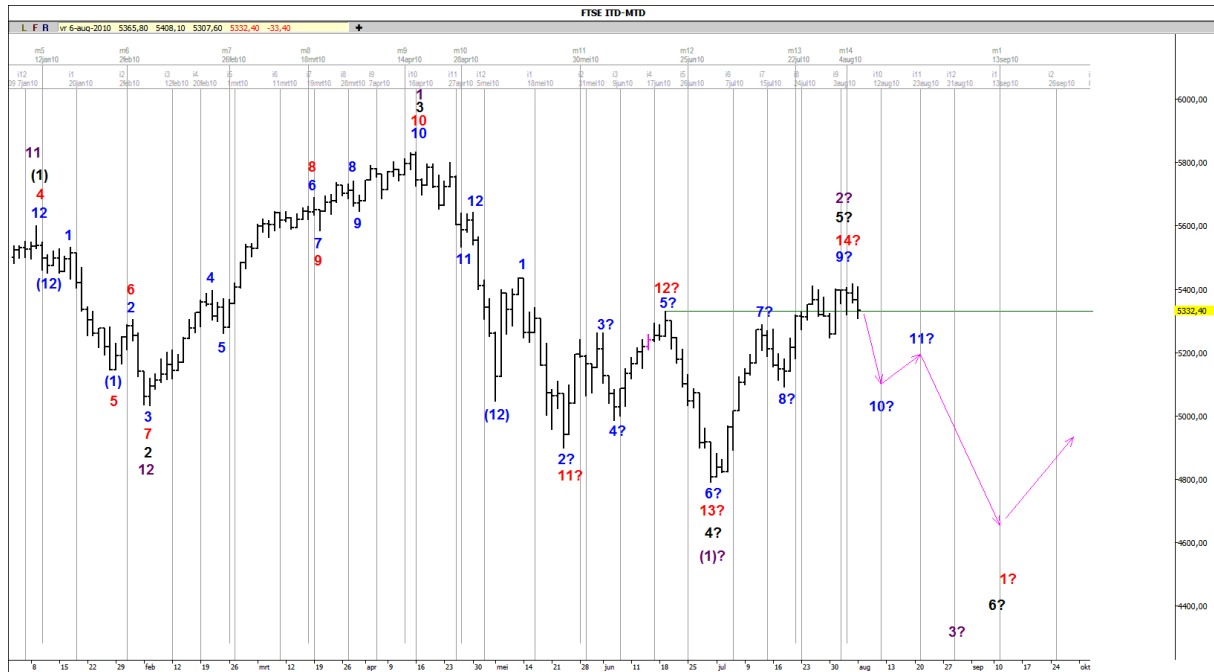


In de DAX is zelfs een hogere top geplaatst dan in april! De **LTD1** moeten we hierdoor verplaatsen en komt dus later dan de berekende 29 mei. De **LTD2** is berekend op 27 november, maar komt waarschijnlijk flink vroeger en word samen met de **MLTD7** geplaatst.

De **ITD11** is geplaatst. We kunnen nu verder omlaag richting de **ITD12** rond 12 augustus.

Het nieuwe middellange termijn doel is lager richting september. We zien nog een bodem rond 20 september en 10 oktober. Wordt de **MTD1** bodem inderdaad de laagste? Er zijn wat verschillen met de S&P500 en de AEX rondom deze verwachting. Goed om op het netvlies te houden.

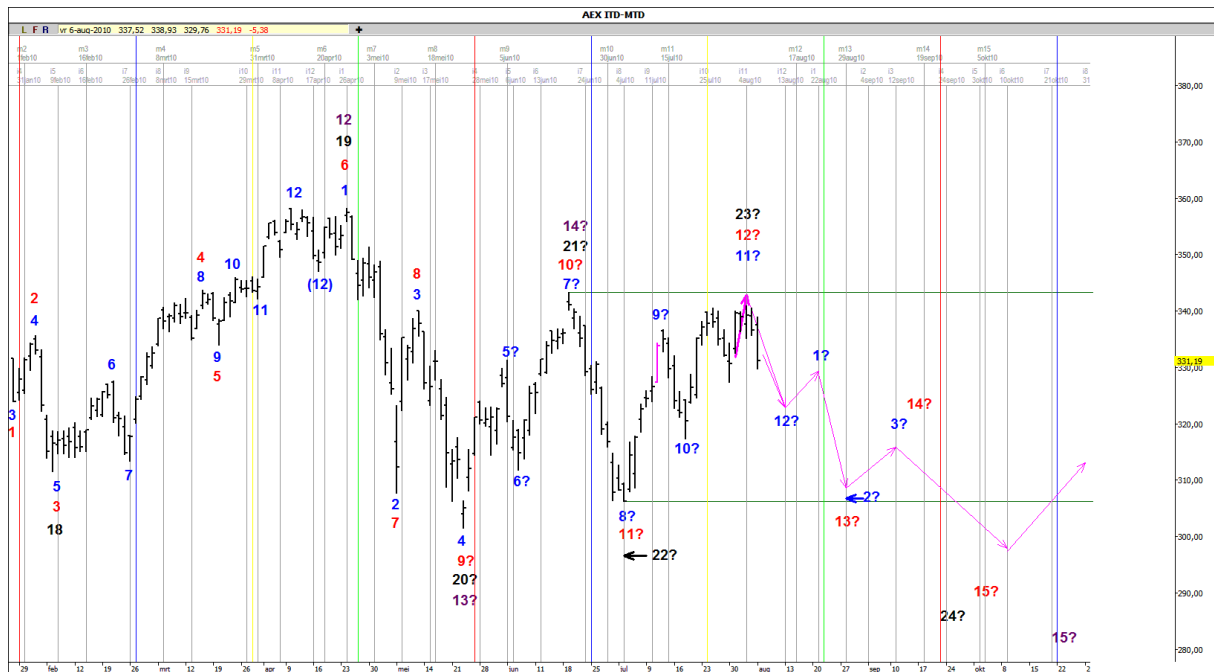
FTSE 100



De FTSE100. De telling verloopt netjes. De **ITD9** is geplaatst en ook hier kunnen we neerwaarts richting de **ITD10** rond 12 augustus. Vervolgens corrigeren we tot rond 22 augustus om weer verder te dalen.

We werken nu toe naar de lagere **MLTD6/LTD3** rond september.

AEX

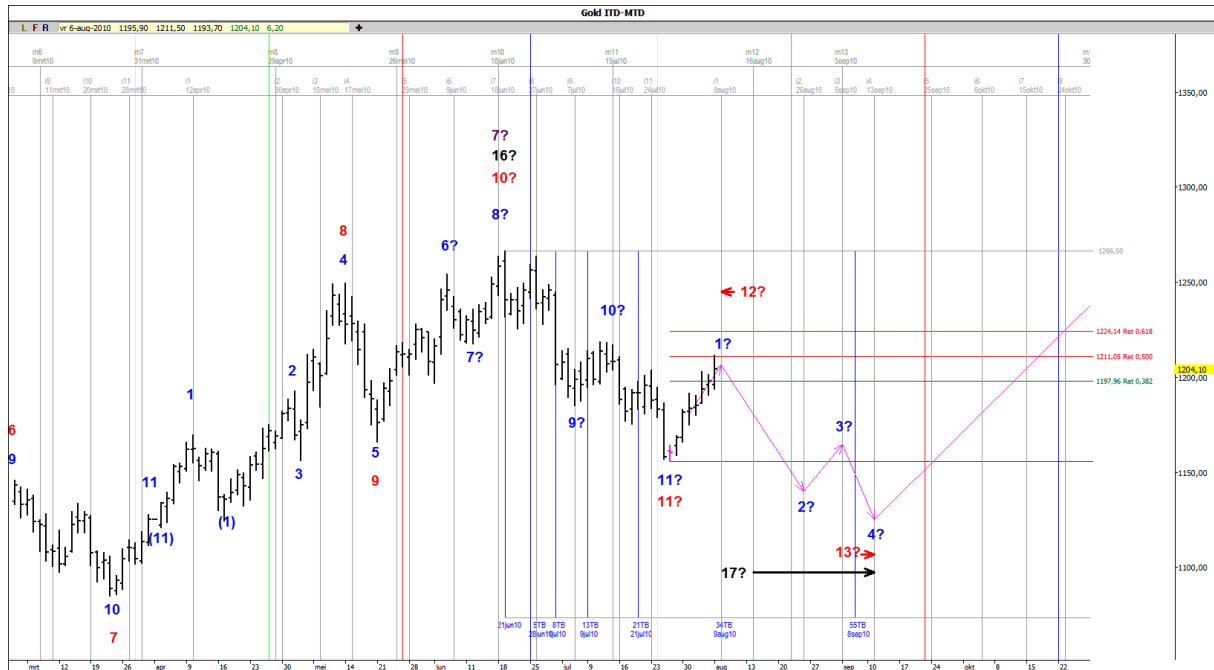


In de AEX zijn we ook gestegen en de **ITD11** die rond 4 augustus was berekend is hier ook geplaatst.

We richten ons nu eerst op een daling richting 12/13 augustus. Dan een correctie omhoog tot rond 22 augustus. We zitten dan wel in een mogelijk inversieperiode hoewel ik geen inversie verwacht in de **ITD** cyclus. Daarna verder omlaag richting de **ITD2** rond 1 september.

We gaan op weg naar de lagere **MLTD24/LTD15** rond de 2^e week van september. De AEX heeft in tegenstelling tot de andere indexen nog een andere mogelijke bodem en die ligt rond 10 oktober. Dus de bodem volgt samen met de **MTD13** of de **MTD15**.

Gold (COMEX) Delta



De Goud prognose verloopt uit de kunst. We zijn zoals verwacht gestegen richting de **ITD1** en deze zou geplaatst kunnen zijn. We zijn 50% gestegen vanaf de bodem en maandag zijn we 34 trading bars verwijderd vanaf de top.

De **ITD1** is berekend rond zondag 8 augustus. Astrologisch zou de top ook begin deze week nog kunnen volgen, tussen 10 en 12 augustus.

Hou dus rekening met het feit dat de top nog moet worden geplaatst. Neemt niet weg dat shorts kunnen worden ingenomen/opgebouwd.

Het is een behoorlijk lange weg tot het volgende **ITD2** wordt verwacht rond 26 augustus. 24/25 augustus is Astrologisch als omkeerpunt gemarkeerd.

We moeten uiteraard rekening houden met de inversie periode.

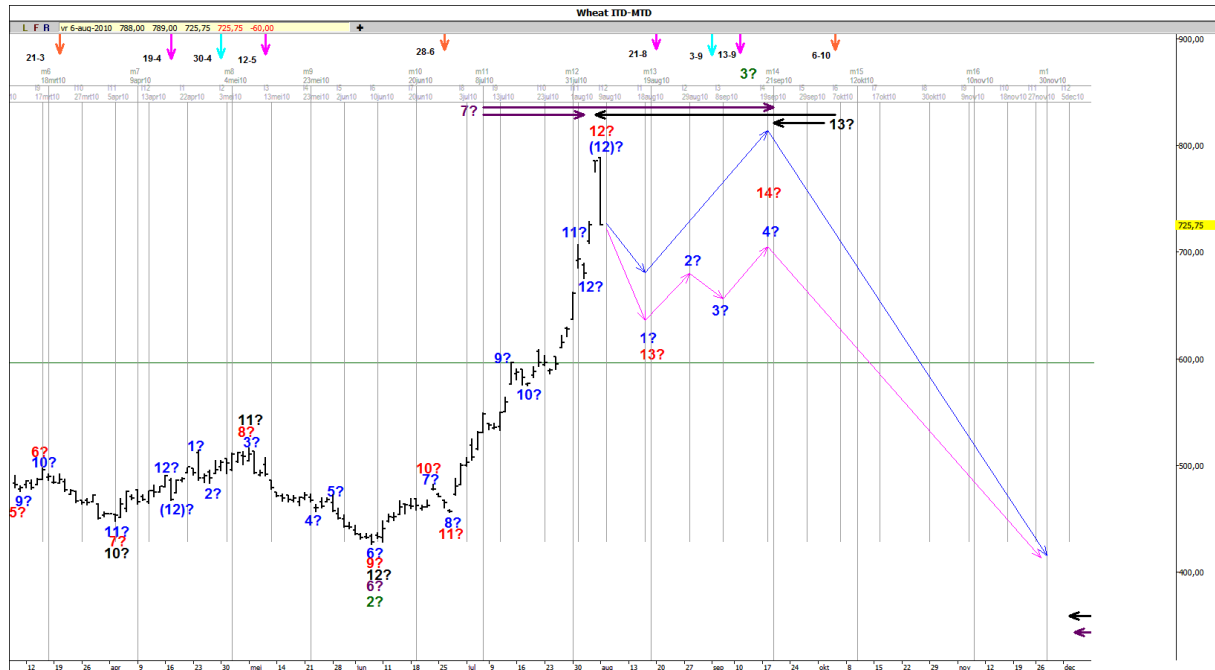
(Note 3 juli: De **ITD8/MTD10/MLTD16/LTD7** is geplaatst op 21 juni. Meer dan een half jaar hebben we toegewerkt naar deze top. Bijna iedereen en alle analisten verwachten hogere Goud prijzen. De afgelopen weken werden velen nog even meegelokt in het Goud. Delta verwacht echter eerst een terugval tot rond september. We zouden in ieder geval boven de **LTD6** (1044,50) moeten blijven. Daarna kunnen we verder omhoog richting een **SLTD** top in januari 2012.)

Omkeerpunten

Datum
27-7 ?
10..12-8 (top)
24/25-8
9..12-9 (bodem)

NB: deze omkeerpunten zijn soms iets minder betrouwbaar dan die van de indices. Daarom kijken we in combinatie met Delta meer naar de lange termijn trend.
(Bold is belangrijker.)

Wheat Delta (future september 2010)



Het doel in Wheat is lager tot het volgende **LTD8** punt rond januari 2011. Maar na de stijging vanaf begin juni, de slechte tarwe oogst dit jaar, plus het feit dat de seizoenstrend sowieso omhoog beweegt van juni tot november, is ook het blauw ingetekend scenario mogelijk.

Mooi te zien is het verschil tussen de Floor prijzen waarmee ik werk in de



delta grafiek en de elektronische prijzen (hiernaast afgebeeld) waarbij de high op 841 staat terwijl de Floor high op 789 uitkomt. Er is wat paniek ontstaan afgelopen week en speculatie op de graanmarkt.

We verwachten sowieso een lagere **MTD13** over 2 weken rond 18-19 augustus. De **ITD** cyclus kan gaan inverteren. Ook daar moeten we rekening mee houden.

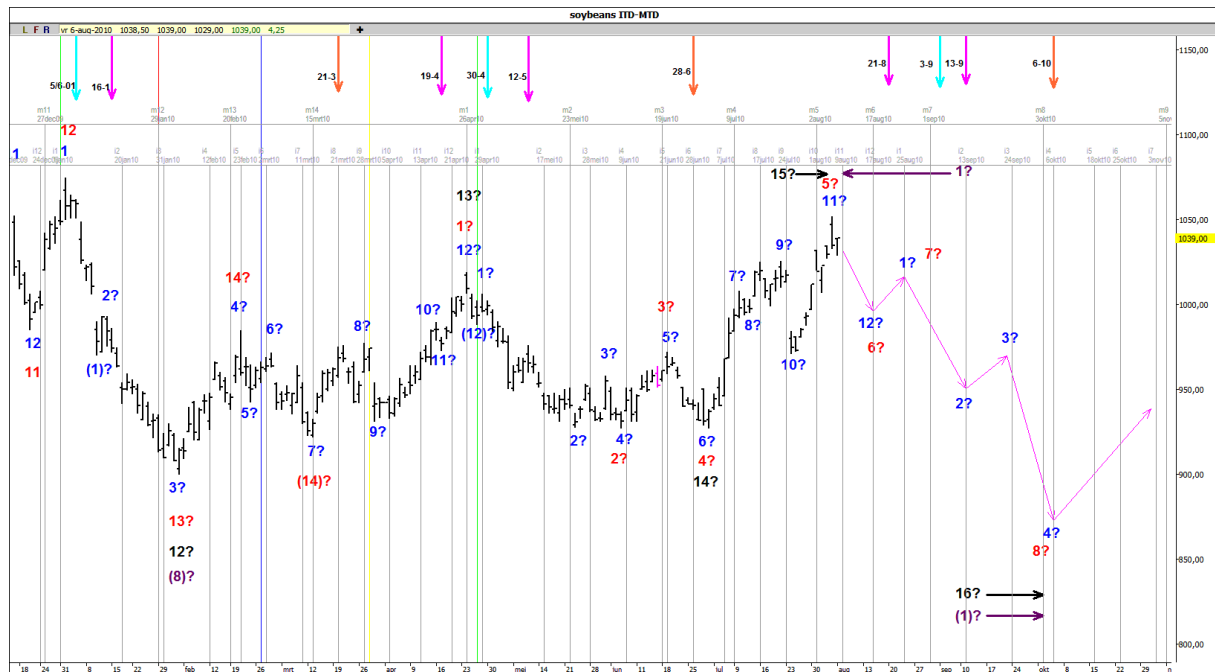
Als instapprijs neem ik de koers zodra deze onder de low van de dag ervoor is gezakt (elektronische prijzen). Met als stop loss de hoogste en laatste top, plus ~0,5%. Dat is afgelopen week niet gebeurd. Onder de 725 kan volgens deze regels speculatief short worden gegaan, met een stop loss op 845. Tja, door het huidige koersgeweld komt de stop loss wel erg ver te liggen. Wellicht is het beter te wachten tot we de **MTD13** zijn genaderd om dan long te gaan.

Mercurius heeft invloed op de graanprijzen. De pijlen bovenaan (roze-blauw-roze) zijn de momenten waarop Mercurius retrograde/direct gaat lopen en het midpoint er precies tussen in.

De oranje pijlen zijn de momenten waarop Mercurius het snelst beweegt.

We letten op deze momenten speciaal op toppen/bodems of op een versnelling in de koers.

Soybeans Delta (future september 2010)



Soybeans: De speculatie in graan heeft invloed gehad op de soja prijs afgelopen week. De **MTD5** is iets later geplaatst.

Doel is de lagere **MLTD16** en **LTD(1)** in oktober. Dit komt ook goed overeen met de seizoenstrend van Soybeans waarbij een bodem in de maand oktober het meest voorkomt.

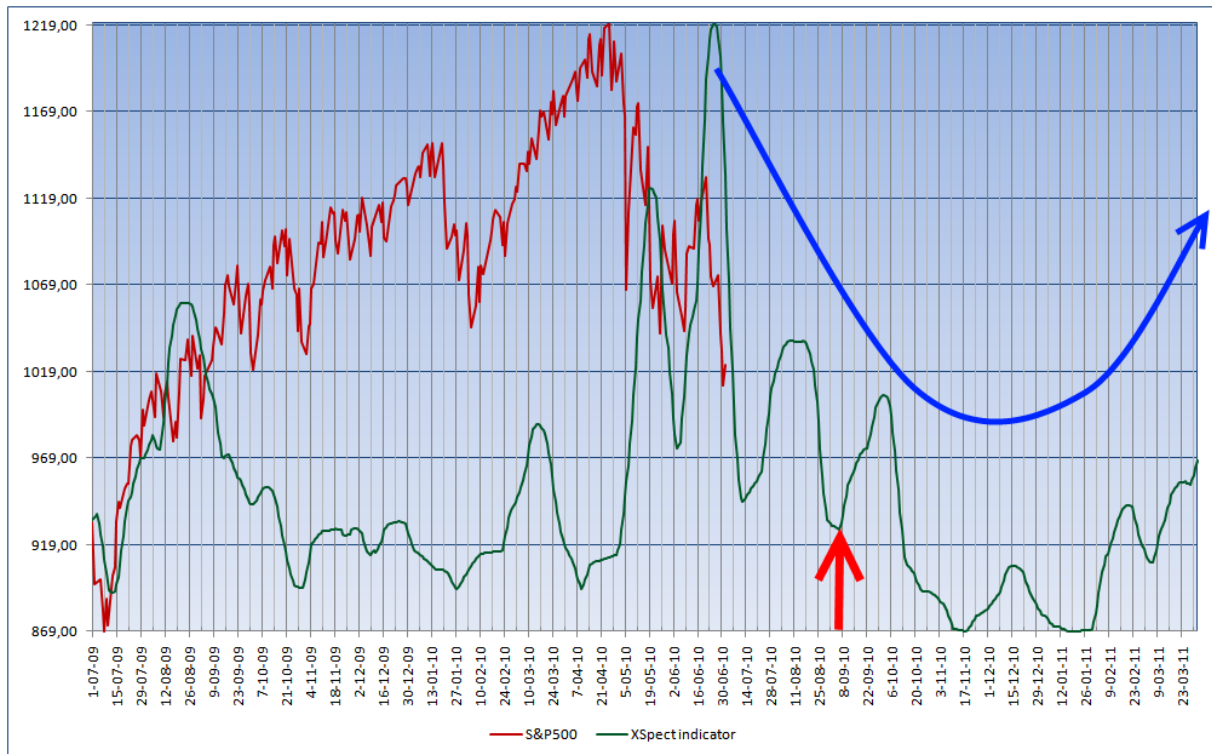
We kunnen omlaag richting de **ITD12** rond 17 augustus en daarna omhoog richting de **ITD1** rond 25 augustus.

Mercurius heeft invloed op de graanprijzen. De pijlen bovenaan (roze-blauw-roze) zijn de momenten waarop Mercurius retrograde/direct gaat lopen en het midpoint er precies tussen in.

De oranje pijlen zijn de momenten waarop Mercurius het snelst beweegt.

We letten op deze momenten speciaal op toppen/bodems of op een versnelling in de koers.

Astro Analysis: XSpec indicator



(grafiek bijgewerkt t/m 2 juli)

We zijn ondertussen voorbij de XSpec top eind juni. Dit is een lagere top geworden. De krachten keren en zijn neerwaarts tot november/januari. De hoofdtrend is dus neerwaarts gericht.

In Delta verwachten we een bodem in de eerste 2 weken van september. Zie de rode pijl. Ook mooi overeenkomend met de planets speed (zie volgende pagina). Let wel: de XSpec bodemd dus later rond november/januari.

Het volgende omkeerpunt is 7 augustus.

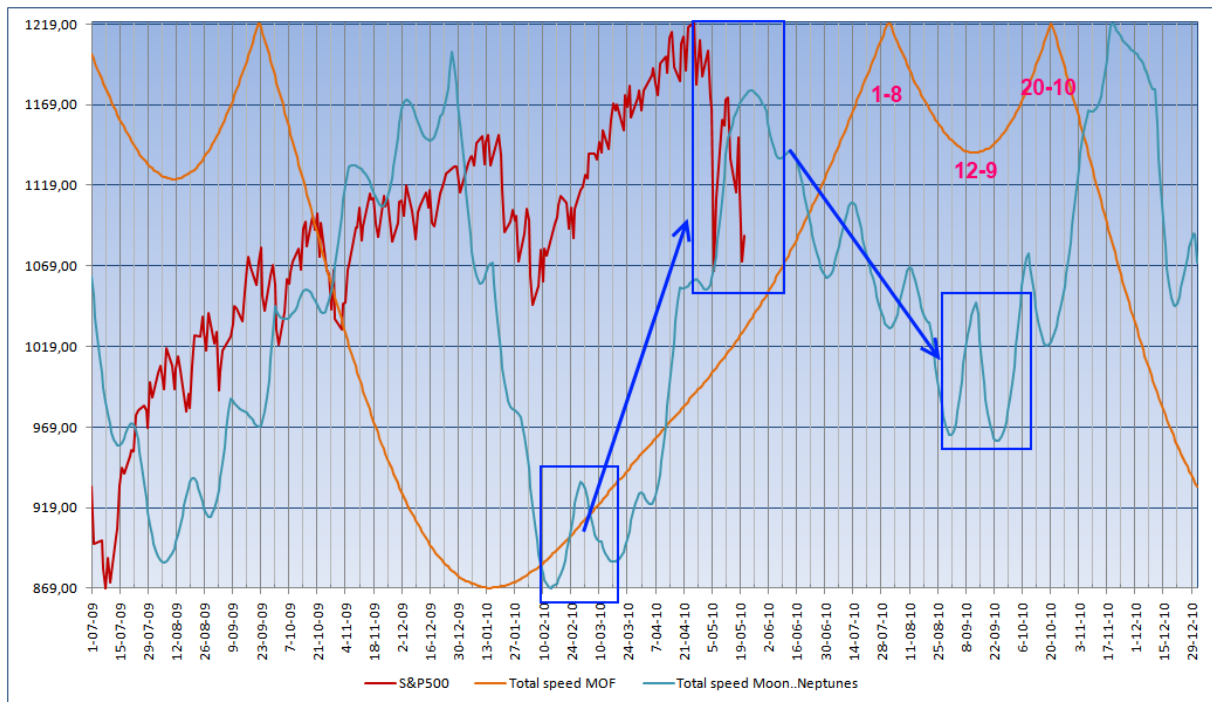
Omkeerpunten

Datum
7-8 (top)
22-8 (top)

De Xspec is een indicator die een astrologisch voorschrijdend gemiddelde weergeeft op basis van de aspecten en beweging van de planeten. U kunt deze vergelijken met een Bradley grafiek, maar in mijn overtuiging is deze veel beter. In tegenstelling tot Bradley mogen we ook naar de trend kijken, maar dan alleen op de lange termijn (jaren). De kleinere golfbewegingen geven omslagpunten aan, de specifieke datums zijn opgenomen in het hoofdstuk "Omkeerpunten".

NB: Deze indicator geldt alleen voor de indices en niet voor de commodities!

Planets speed



(bijgewerkt t/m 21 mei)

De totale gemiddelde snelheid van de Maan t/m Neptunus maakte in februari de laagste snelheid om daarna weer te versnellen richting juni. De stijging is goed uitgekomen, behalve dat de top wat eerder kwam, net als in de XSpec indicator.

Rond het volgende blauwe vak, kijkend naar de tijd, verwachten we een bodem, dus rond augustus.

We kijken ook naar de omslagpunten in de oranje lijn, de gecombineerde snelheid van Jupiter tot Pluto. De volgende datums zijn belangrijk: 1-8, 12-9 en 20-10.

Deze grafiek toont de snelheid van bepaalde planeten. Zodra een planeet vanaf de aarde gezien even stilstaat en retrograde gaat lopen wordt de snelheid ook omgekeerd getoond in de grafiek, hierdoor wordt als het ware de top omgeklapt en hierdoor zijn momenten waarop een planeet retrograde en weer direct gaat lopen ook zichtbaar. Komt nog bij dat het 50% moment tussen retrograde en direct ook zichtbaar wordt. Dit is in de oranje lijn te zien met de gecombineerde snelheid van Jupiter tot Pluto.

Op deze momenten – het retrograde, direct en het midpoint hiertussen - vallen soms opmerkelijke bodems, toppen of zijn volatiele momenten.

De blauwe lijn is de gecombineerde snelheid van de maan, zon en Mercurius t/m Pluto.

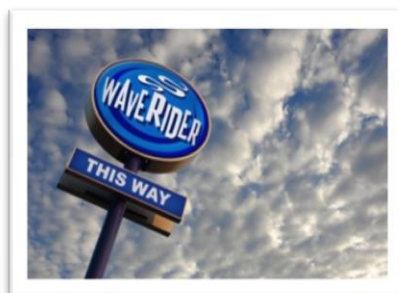
NB: Deze momenten zijn van toepassing op zowel indices als commodities.

Conclusie en tradingadvies

Indices

Komende week omlaag richting 12/13 augustus.

Na donderdag/vrijdag gaan we weer omhoog richting 22 augustus.



S&P500

Deze week: Omlaag richting de ITD8 rond 13 augustus.
Daarna omhoog tot rond vrijdag 20 of maandag 23 augustus.



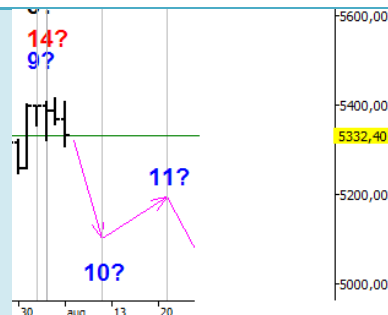
DAX

Deze week: Omlaag richting de ITD12 rond 12 augustus.
Daarna omhoog tot rond maandag 23 augustus.



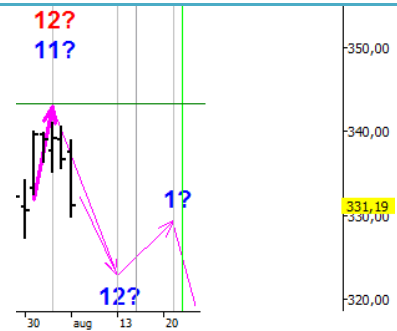
FTSE100

Deze week: Omlaag richting de ITD10 rond 12 augustus.
Daarna omhoog tot rond maandag 23 augustus.



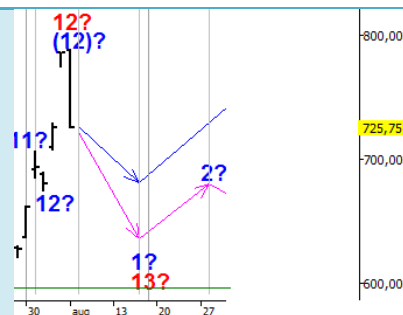
AEX

Deze week: Omlaag richting de ITD12 rond 13 augustus.
Daarna omhoog tot rond maandag 23 augustus.



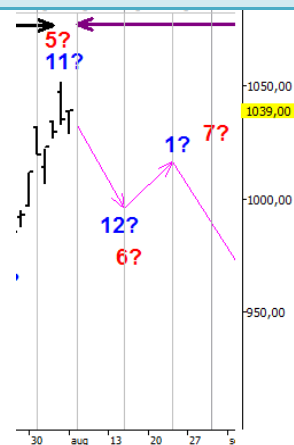
Wheat

Deze week: Omlaag richting de ITD1 rond 18-19 augustus. Wees voorzichtig i.v.m. de inversieperiode.



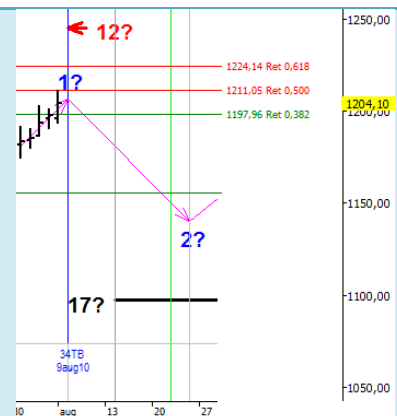
Soybeans

Deze week: Omlaag richting de ITD12 rond 17-18 augustus.



Goud

Deze week: We zitten heel dicht tegen de ITD1 aan. Hou dus rekening met het feit dat de top nog moet worden geplaatst. We kunnen naar beneden richting de ITD2 rond 26 augustus.



<p>WaveRider Mechanical Trading System (MTS)</p>	<p><i>WaveRider Trading System (WTS)</i></p>
<p>http://www.ganntrader.org/MTS.pdf</p> <p><i>Korte termijn trading</i></p>	<p>http://www.ganntrader.org/WTS.pdf</p> <p><i>Lange/middellange termijn trading</i></p>

MTS & WTS zijn systemen die u als lid op het WaveRider rapport krijgt aangeboden. MTS is gratis en WTS voorlopig gratis ter kennismaking. Eenvoudig emotioneel handelen buiten kantooruren, met een bovengemiddeld rendement op de lange termijn. Via de links hierboven vindt u alle informatie om te ontdekken hoe dit werkt.

Op het forum vindt u alle signalen en de resultaten.

Hoe te abonneren op signalen?

- Ga naar het MTS of WTS subforum (via het WaveRider forum).
 - Abonneer u via de link 'Abonneer onderwerp' op het onderwerp 'Abonneren op signalen' en u krijgt een signaal via een e-mail tussen ongeveer 21:30 en 22:00 uur. Dit werkt verder op dezelfde manier als abonneren op een andere forum onderwerp. Open consequent elk bericht om de volgende signalen ook te ontvangen.
 - U kunt de (conditionele) order plaatsen/aanpassen in een paar minuten.
- NB: Zorg ervoor, dat u altijd met eenzelfde transactiebedrag handelt.

Forumoverzicht » WaveRider » WaveRider Mechanisch Trading Systeem  Alle tijden zijn GMT + 1 uur [Zomertijd]

>>> Abonneren op signalen

  Pagina 1 van de 1 [3 berichten]

Auteur	Bericht	Vorig onderwerp Volgend onderwerp
tjerk@ganntrader.org	Berichttitel: >>> Abonneren op signalen	Geplaatst: 08 sep 2009 17:51
Geregistreerd op: 03 maart 2008 22:52 Berichten: 26	<p>Door te abonneren op dit onderwerp ontvangt u een e-mail bij een signaal.</p> <p>Zodra er een signaal komt ontvangt u een e-mail doordat u geabonneerd bent op dit onderwerp.</p> <p>Door de link te volgen in de e-mail naar het laatste bericht, ziet u vervolgens een link naar de index/commodity waarop een signaal is afgegeven met alle gegevens. Heel eenvoudig.</p> <p>NB: Aan dit onderwerp a.u.b. geen reacties toevoegen</p> <p>(We starten officieel vanaf 1 oktober 2009)</p> <p>Time is the most important</p>	 

Omhoog 

Tip: Het is handig dat het laatste bericht bovenaan staat, zodat u niet elke keer het laatste bericht op hoeft te zoeken. Stel hiervoor het volgende in: ga naar Gebruikerspaneel -> Forum instellingen -> Toon berichten sorteerrichting: -> en kies hier voor 'aflopend'.



Appendix

Delta

De Delta analyse in dit rapport is gebaseerd op de Delta analyse van Wellis Wilder & Jim Slogon. Feitelijk is deze op astrologie gebaseerd en geeft een berekend gemiddelde weer van astrologische cycles. Net zoals WD Gann kijken we eerst naar de langere termijn cycles en vervolgens naar de kleinere cycles, oftewel "wheels within wheels".

"In every law of nature there is a major and a minor; a positive, a negative, and a neutral. Therefore, in cycles there must be a lesser, a greater and intermediate cycle, or cycles within cycles.

Like Ezekiel says: "Wheel within a wheel."

THE TUNNEL THRU THE AIR, WD GANN

Gebruikte Kleuren

Voor geplaatste nummering zijn de volgende kleuren gebruikt per tijdsframe.

Intermediate Term Delta	= ITD	= blauw
Medium Term Delta	= MTD	= rood
Medium Long Term Delta	= MLTD	= zwart
Long Term Delta	= LTD	= paars
Super Long Term Delta	= SLTD	= groen

Geplaatste vraagtekens achter een nummer?

Als er een vraagteken achter een Delta nummer staat: dan is het moment nog niet precies zeker of deze op die plaats definitief is gezet. We gaan er uiteraard wel vanuit, maar een aanpassing zou nog kunnen volgen. Dit komt vooral voor bij inversies waarbij de telling van een bepaald tijdframe soms een onduidelijke periode door moet. In dat geval kan er een extra eindnummer en/of 1 worden gezet. Hoe groter de cyclus of tijdsframe, hoe groter de Delta en dus de kans dat een nummer nog wordt verplaatst. Handelen in een inversie periode is meestal niet aan te bevelen totdat we weer nummer 2 geplaatst hebben.

Waarom de S&P, FTSE, DAX en AEX

De S&P500 wordt geanalyseerd doordat dit een brede index betreft wat voor Delta heel geschikt is. De Dow Jones met maar 30 aandelen is bijvoorbeeld iets minder geschikt voor een Delta analyse, omdat die ook iets minder betrouwbaar zal zijn. De AEX met ook maar +/- 30 aandelen heeft ook dit licht nadelig effect, maar onze eigen index mag uiteraard niet ontbreken net als de Duitse DAX. Om de DAX/AEX (lees Europese) delta analyse bijval te geven heb ik de Engelse FTSE100 (met een mix van 102 aandelen) meegenomen.

Waarom tarwe (wheat) en sojabonen (soybeans)

Tarwe is een graan en absoluut "broodnodige" commodity en volgens archeologen wellicht het eerste product dat door de mens werd verbouwd en waarin gehandeld werd. Tarwe is het 2^e meest geproduceerde agrarische product in de wereld op basis van volume achter corn (maïs) en voor rice (rijst).



De sojaboon is een peulvrucht die als grondstof dient voor veel sojaproducten. De meeste sojabonen wordt weer omgezet in sojaolie. Sojaolie is de meest geconsumeerde plantaardige olie wereldwijd.

Volgens WD Gann is het speculeren in commodities meer profijtvol dan in aandelen/indices, omdat je handelt in iets wat echt nodig is in het leven. Commodities volgen de wet van vraag en aanbod en volgen meestal de seizoenstrend. Dit is de reden om deze heel belangrijke commodities op te nemen in dit rapport. Ik kijk ook altijd naar – en houd rekening met – de seizoenstrend op basis van eigen onderzoek en die van WD Gann.

Grote winsten in de graanmarkt worden gemaakt door de main trend te volgen en niet de positie te veranderen of winst te nemen totdat de markt aangeeft dat de trend verandert. We gaan de regels van WD Gann toepassen in combinatie met Delta.

Handelen in wheat en soybeans gaat op basis van future contracten. De Chicago Board of Trade (CBOT, www.cmegroup.com) als meest bekende beurs biedt deze contracten. Er is mee te handelen via een turbo of bijvoorbeeld via CFD's (meer hierover zie <http://www.ganntrader.org/MTS.pdf>). Via www.cmegroup.com vindt u (indien de Amerikaanse markt open is) duidelijke grafieken met een kleine vertraging weergegeven.

Opmerking: de bestaande turbo's lopen bijna 1-op-1 mee met de prijzen in dit rapport. Ik hanteer de volgende regel: ik neem de prijs van de eerste aflopende contractmaand en 21 dagen voor beëindiging rol ik deze door naar een hogere eerstvolgende contractmaand (RBS doet dit ook en hanteert hiervoor minimaal 10 dagen). WD Gann werkte op een soortgelijke manier. Hierdoor zal wel altijd een (klein) koerssprongetje ontstaan op het moment van doorrollen. De prijs van een turbo zal niet beïnvloed worden, maar wel zal het financieringsniveau worden aangepast aan het prijsverschil tussen de twee turbo's en de stoploss kan worden aangepast.

Meer informatie en uitleg is te vinden in het volgende supplement: www.ganntrader.org/WRuitleg.pdf met 9 pagina's extra uitleg over Delta. Hierin staat ook een link naar het te downloaden boek: <http://www.ganntrader.org/WWdelta.pdf> en kan ik u aanbevelen te lezen.

Disclaimer

GannTrader streeft naar een zorgvuldige controle van de informatie die zij publiceert, zodat de informatie actueel, nauwkeurig, feitelijk juist en dus betrouwbaar is. Ondanks deze voortdurende aandacht voor de kwaliteit van haar berichtgeving kan GannTrader niet garanderen dat de informatie steeds correct of volledig is en aanvaardt GannTrader geen enkele aansprakelijkheid voor eventuele onjuistheden.

Beleggen brengt risico met zich mee. De afnemer van de informatie is verantwoordelijk voor de keuze en het gebruik van de informatie. De door GannTrader vermelde informatie bevat geen aanbieding van effecten in welke jurisdictie dan ook, noch een aanbeveling van GannTrader met betrekking tot de aan- of verkoop van effecten. Aan de verstrekte informatie kunnen geen rechten worden ontleend.

Alle door GannTrader afgebeelde gegevens, waaronder begrepen teksten, foto's, illustraties, grafisch materiaal, (handels)namen, logo's, waren- en dienstmerken, zijn in eigendom of licentie bij GannTrader en worden beschermd door auteursrecht, merkenrecht en/of enig ander intellectueel eigendomsrecht. De (intellectuele) eigendomsrechten gaan op geen enkele wijze over op (rechts)personen die toegang hebben tot onze informatie. De inhoud van onze publicaties mag slechts worden gebruikt voor niet-commerciële privédoeleinden. Het is de gebruiker van de informatie niet toegestaan deze te vermenigvuldigen, door te sturen, te distribueren, te verspreiden of tegen vergoeding beschikbaar te stellen aan derden, zonder de uitdrukkelijke, schriftelijke, toestemming van GannTrader.